

L'Association des Pharmaciens D'Hôpitaux existe et doit continuer d'exister, mais si elle ne faisait qu'exister, nous en retirerions bien peu d'avantages comme individus et comme groupe.

- . Elle avait ses raisons d'être.
- . Ce qui est acquis est acquis.
- . Ce qu'il reste à acquérir c'est l'affaire de tous et de chacun.

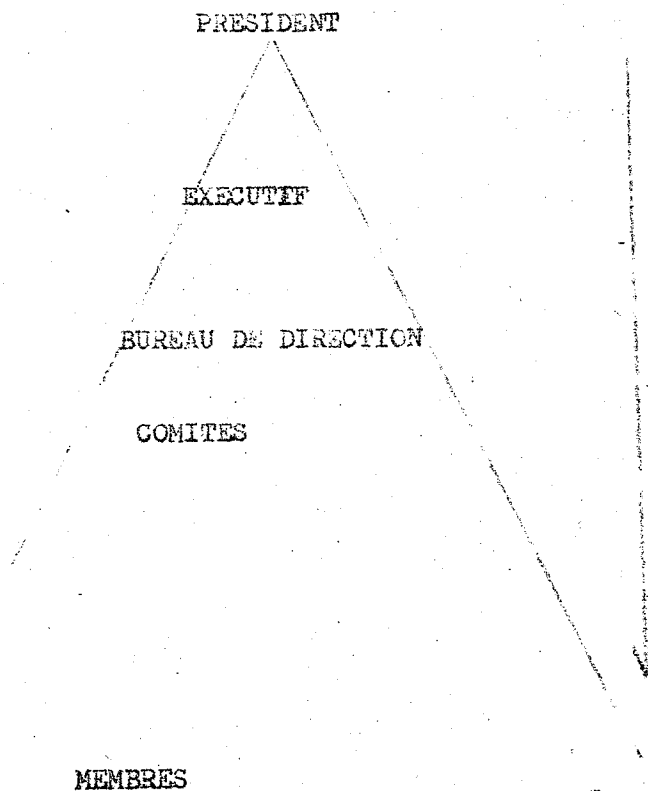
Nous sommes reconnaissants du travail difficile accomplis par nos prédécesseurs et tous ensemble nous devons poursuivre l'oeuvre. A cette fin nous avons cru bon réorganiser le travail et le répartir entre les membres. Nous croyons, et avec raison je crois, que par le passé nous avons trop compté sur les présidents, les exécutifs et les Bureau de Direction. Tous ces membres, en plus de leur travail régulier se sont dévoués pour notre cause qui était aussi la leur. Ils ont eu leur part de joie et de déceptions comme nous l'aurons, nous et ceux qui prendront la relève. Les succès anticipés sont souvent bien loin des réalisations. Nous devons donc tous être solidaires dans le succès comme dans l'échec... que nous le voulions ou pas, il en est ainsi.

Afin de multiplier les forces, d'accélérer le travail et être en mesure de profiter des travaux d'études faits par et pour l'Association nous avons pensé réorganiser et répartir le travail. Il faudrait que chacun des membres, au sein des Comités divers qui seront formés, mette à contribution sa bonne volonté et son intelligence. Il est normal de se demander ce que l'Association a fait pour nous, de se demander à quoi sert l'Association, de vouloir tout lâcher pour n'avoir pas reçu ce que l'on désirait ; mais il est d'autres questions que les membres devraient se demander aussi souvent : QU'AI JE FAIT POUR L'ASSOCIATION....sinon que d'avoir payé la cotisation, d'avoir assisté passivement à une ou plusieurs réunions, et souvent d'avoir critiqué à tort et à ~~raison~~ raison.

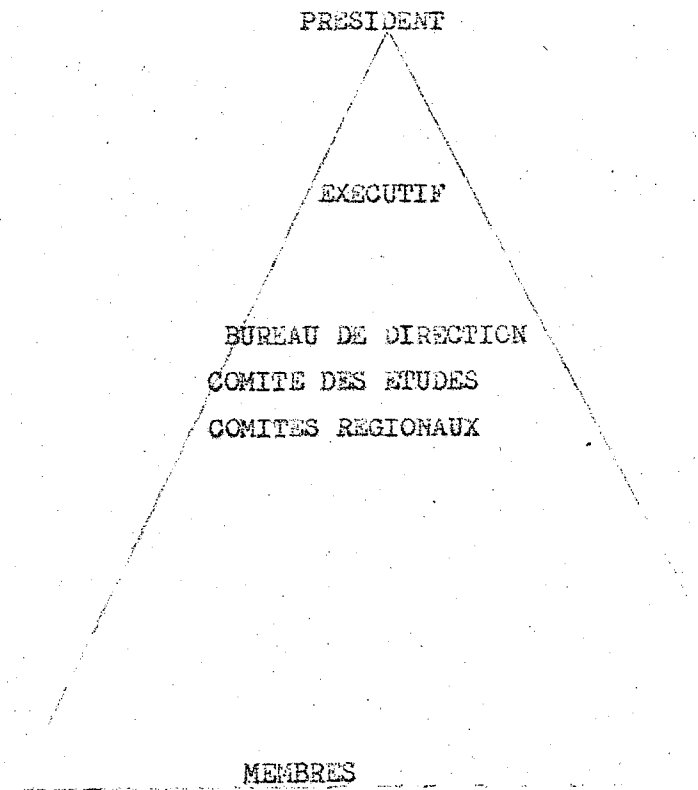
Notre Association comme toute autre association forme dans sa constitution, par sa structure un triangle. Président, Exécutif, Bureau de Direction, Comités, et enfin les Membres. Ces structures ont leur raison d'être et doivent demeurer. Mais il est possible de mieux déterminer les fonctions réservées à chacun, ce qui sera fait dans les règlements. Il faudrait continuer à compter autant sur les uns mais plus sur les autres, sur les membres. Les chances de succès dans notre travail seraient augmentées d'autant ; les réussites comme les échecs seraient communs.

APES #8
APHPO AG 1961-65

Organisation actuelle



ORGANISATION SUGGEREE



REGIONALISATION

MEMBRES

----- Président régional
----- Secrétaire régional

Comité des études :

Ce Comité serait constitué au sein Du Bureau de Direction.

Il aurait la responsabilité de planifier les études à faire.

Prendre avis des membres - directement

- ou par l'organisation régionale

Sélectionner par ordre de priorité les sujets les plus importants et les plus urgents à étudier.

Voir à la répartition régionale des études

Voir à suivre les travaux

Voir à leur présentation au Bureau de Direction.

Voir à ce que la politique de l' Exécutif s'inspire des conclusions et des recommandations tirées de ces études.

Sujets pouvant être mis à l'étude

1- FORMATION -INFORMATION

Cours réguliers

Cours spécialisés

Stage

Seminars

Conférences

Volumes et publications

Perfectionnement.

II- STATUT PROFESSIONNEL

Pharmacien

Pharmacien d'hôpital

Organigramme

Contrat d'engagement

Travail

Responsabilités

Services professionnels

a) Comité de pharmacie

- b) Enseignement
- c) Standards
- d) Organisation physique de la pharmacie
- e) Administration : achats-budjets-statistiques
- f) Différentes formules
- g) Distribution des médicaments
- h) Organisation des postes de garde

III- Relations hospitalières directes

Administration

- Directeur médical
- Bureau médical
- Nursing
- Le personnel de la pharmacie
- Le comptable
- etc

IV- Relations hospitalières indirectes

- Comité conjoint
- Gouvernement
- Syndicalisme
- Les compagnies pharmaceutiques
- etc

V- Relations extra-hospitalières

- Colège des pharmaciens
- Pharmaciens
- Associations
- Etudes comparatives au niveau professionnel

VI- Problèmes proposés à L'A.P.H.P.Q.

- Organisation régionale
- Elections
- etc.

- | | |
|-----------------------------|--|
| 1- COMPTABILITE | Achats-Cartes d'achat- Budgets-Rapports spéciaux-
Statistiques- Dépenses |
| 2- ASPECT PHYSIQUE | Division-Ameublement- Superficie- Fournitures
médicales- Stérilisation centrale |
| 3-COMITE DE PHCIE | But- Processus- Etudes- Produits nouveaux
Formulaire- Normes de sécurité - Autorité |
| 4- RESERVES DEPARTEMENTALES | Organisation- Choix- Controle des médicaments-
Frequence des visites- Service de nuit- Heures
de Phcie- Contrôle des solutés |
| 5- SCIENTIFIQUE | Résumé d'articles- Faits nouveaux constatés-
Publications- Préparation de sujets scientifi-
ques- Conférences- Recherches |
| 6- PERSONNEL | Nombre- Qualification- Organisation du travail
Contôles de sécurité- Rx- Distribution- Requisi-
tions |
| 7- ENSEIGNEMENT | Programmes- Sujets spéciaux- Façon d'enseigner |
| 8- MEDICAMENTS CONTROLES | Narcotiques
Barbituriques
Formules
Arrets automatiques. |